



Autorisierungsablauf smsTAN in ELBA-business

Autorisierungsablauf

Schritt 1 - Menüauswahl

- „Zahlungsverkehr >> Fällige Aufträge >> Unterschreiben“
(oder Unterschreiben + Senden)

	Datum	Zahlungsempfänger/-pf...	Auftraggeber-Konto	Verwendungszw...			Gegenwert	Betrag	
EU	07.10.2013	TEst1	Objekt1 AT59320000000513	test	<input checked="" type="checkbox"/>	-	5,00 EUR	5,00 EUR	
ü	07.10.2013	test123	Objekt1 AT59320000000513	12345678901...	<input checked="" type="checkbox"/>	-	1,00 EUR	1,00 EUR	

73 Aufträge

Drucken Datenträgerexport Senden **Unterschreiben** Untersch. + Senden

Auswahl des Autorisierungsverfahrens „smsTAN“
Klick auf Schaltfläche „OK“

Verfüger 1

Name	Verfüger
TESTVERFÜGER KU...	ELVIE32VFV0000
ELBA TESTVERFÜGER	ELVIE32V0V0260

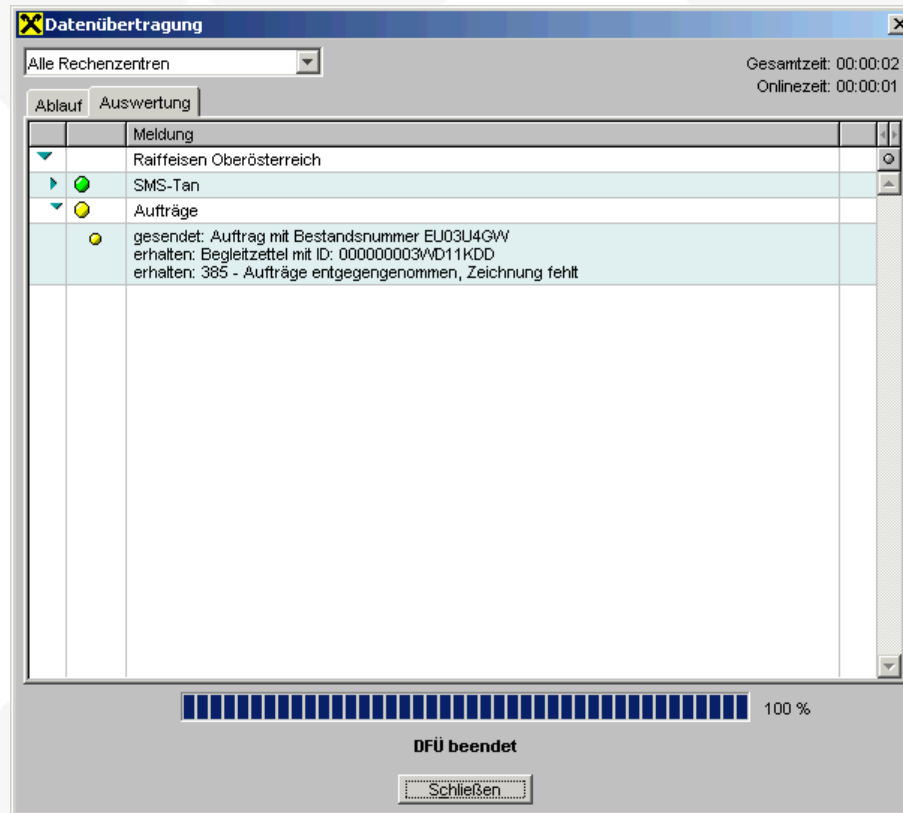
Tanliste
 Digitale Signatur
 cardTAN
 smsTAN
 ohne Unterschrift

i Die smsTAN wird für den ausgewählten Verfüger bei der nächsten DFÜ angefordert.
PIN:

Autorisierungsablauf

Schritt 2 – smsTAN wird angefordert

Es öffnet sich ein Dialogfenster, in dem am Bankrechner angewählt und eine smsTAN angefordert wird.



Autorisierungsablauf

Schritt 3 – smsTAN wird zugestellt

In der zugestellten SMS sind neben dem TAN noch weitere Informationen wie Verfügter, Referenzcode oder Kontrollwert enthalten.





- Die zugestellte TAN kann jetzt eingegeben werden.

Die smSTAN wird für den ausgewählten Verfüger bei der nächsten DFÜ angefordert.

PIN:

smSTAN:

- Absenden des autorisierten Auftrags an den Bankrechner mittels dem Button „Senden“.



- Die Raiffeisen smsTAN ist in ELBA-business analog dem elektronischen Begleitzettel (eBZ) **28 Tage lang gültig** und **nur einmal verwendbar**. Danach verliert sie ihre Gültigkeit.
- Eine angeforderte smsTAN kann innerhalb der Gültigkeit in ELBA-business zur Autorisierung von Überweisungsaufträgen eingegeben werden



Unter „System >> Persönliche Einstellungen >> Zahlungsverkehr“ kann jeder Bediener in der ELBA-Anwendung definieren, welches Autorisierungssystem standardmäßig bei der Unterschrift ausgewählt ist:

Persönl. Einstellungen

Filter

- ▼ Persönl. Einstellungen
 - Allgemein
 - Standarddaten
 - Zahlungsverkehr
 - Druckeinstellungen
 - CashManagement

Beleg

- SEPA-Beleg beim Öffnen einer neuen Überweisung öffnen
- SEPA-Beleg beim Öffnen eines neuen Einzuges öffnen

Arbeiten mit Aufträgen

- Neue Aufträge nach dem Speichern automatisch schließen
- Neue Aufträge beim Speichern als 'Fällig' markieren
- Neuen Auftrag beim Speichern und beim Import für angem. Bediener reservieren
- Für jeden Auftrag eine 'Eigene Zeile am Kontoauszug'
- Erledigte Aufträge unter 'Aufträge unterschreiben' anzeigen
- Automatische Aktualisierung in der Auftrags-/Vorlagenübersicht durchführen
- Paketierte Aufträge nach Unterschreiben für DFÜ markieren
- Bedingungen für Inlandskonditionen im EU-Binnenzahlungsverkehr anzeigen
- Hinweismeldung über Mandat beim Öffnen einer neuen SEPA Lastschrift
- Hinweismeldung über den neuen Sammler
- Anfordern von Details für dislozierte Aufträge erlauben
- Auftragsnotiz zu einem zugeordneten Umsatz am Kontoauszug einblenden
- Kundendaten/Verwendungszweck im Sammelauftrag nicht überschreiben
- Hinweismeldung bei Status "vorläufig positiv" für einen Bestand

Unterschreiben

Welches Unterschriftsverfahren soll als Standardverfahren vorgeschlagen werden?

Tanliste

- smsTAN
- Digitale Signatur
- Tanliste
- cardTAN
- ohne Unterschrift

OK Abbrechen Standard wiederherstellen