



GESCHÄFTSBERICHT 2021





Dir. Klaus Ahammer MBA

Dir. Günter Gruber MBA



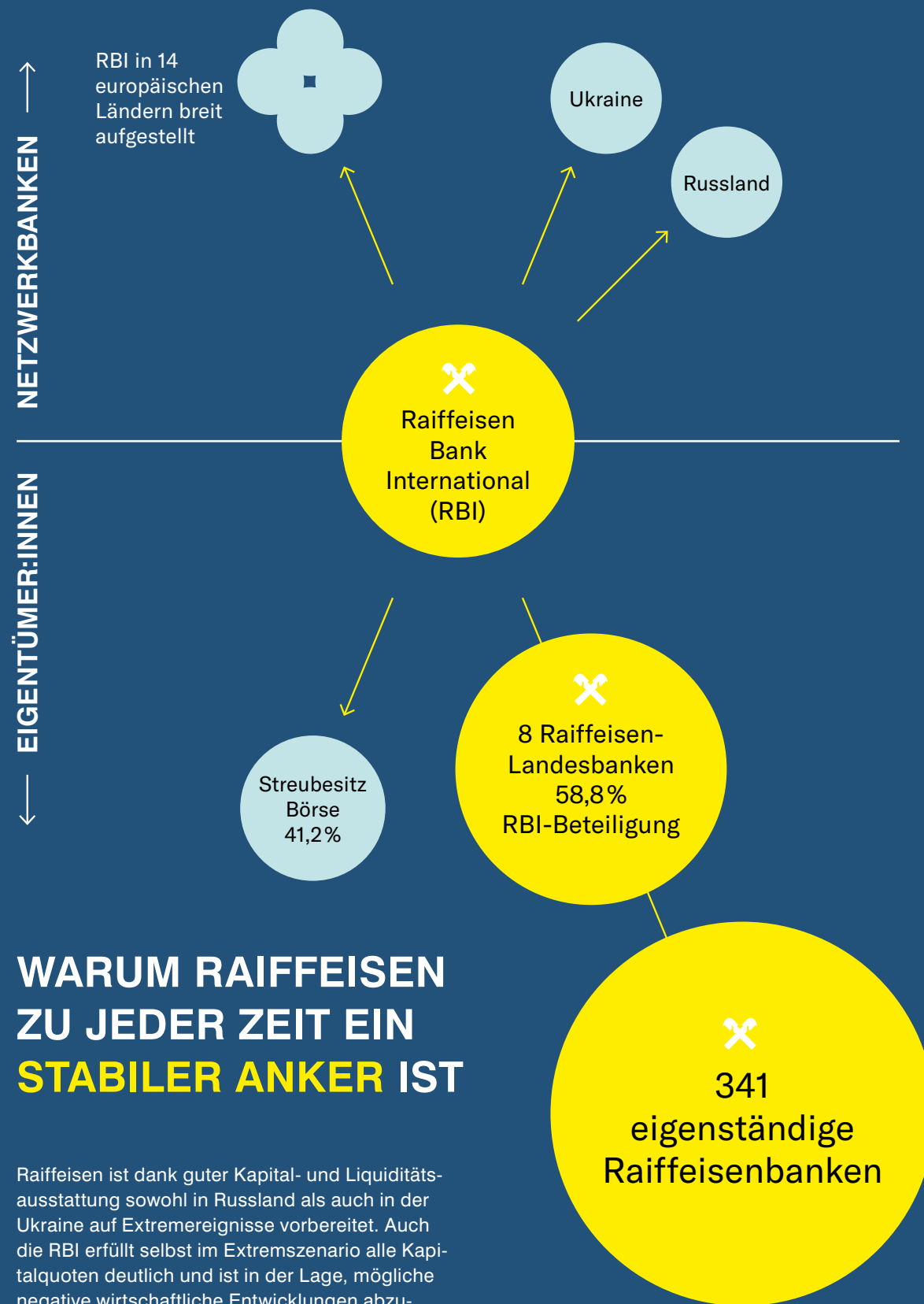
Einfach QR-Code scannen und mehr über den genossenschaftlichen Gedanken von Raiffeisen erfahren.

Gmunden, im Juni 2022

WIR MACHT'S MÖGLICH

Verantwortung zu übernehmen, für Nähe und Stabilität zu sorgen und ein starker Partner in Krisenzeiten zu sein hat in der Geschichte von Raiffeisen Salzkammergut nie eine größere Rolle gespielt als in den vergangenen Monaten. Drei Jahre Pandemie in einem herausfordernden globalen Umfeld, geprägt durch Unsicherheiten, haben das WIR mehr als je zuvor in den Mittelpunkt rücken lassen und unsere tiefe Verbundenheit mit der Region weiter gestärkt. Um die Wichtigkeit des Zusammenhalts von Bank, Unternehmen und Menschen im Salzkammergut bei der Bewältigung dieser weltweiten Krise in Erinnerung zu rufen, dient der Bericht des Vorjahres mit unserer erfolgreichen WIR-Kampagne als Basislektüre für den Geschäftsbericht 2021.

Weil wir uns aber nicht nur als Anker für unsere Kund:innen sehen, sondern uns unserer globalen Verantwortung bewusst sind, steht Raiffeisen Salzkammergut als Teil der Raiffeisenbankengruppe OÖ auch an der Seite jener, die vom Krieg in der Ukraine existenziell betroffen sind. Neben der Unterstützung humanitärer Hilfsorganisationen ist es vor allem unsere Aufgabe, für Stabilität auf den Finanzmärkten zu sorgen. Damit übernehmen wir als verlässlicher Partner heute regional und global Verantwortung, um die Generationen von morgen zu stärken.



WARUM RAIFFEISEN ZU JEDER ZEIT EIN STABILER ANKER IST

Raiffeisen ist dank guter Kapital- und Liquiditätsausstattung sowohl in Russland als auch in der Ukraine auf Extremereignisse vorbereitet. Auch die RBI erfüllt selbst im Extremszenario alle Kapitalquoten deutlich und ist in der Lage, mögliche negative wirtschaftliche Entwicklungen abzufedern. Diese umsichtige Geschäftspolitik schafft Sicherheit und Stabilität für heimische Raiffeisenkund:innen.

WIR MACHT'S MÖGLICH.

Die gestalterische Kraft von Raiffeisen Salzkammergut geht aufgrund der starken Vernetzung mit der Bevölkerung und den Wirtschaftstreibenden in der Region weit über unternehmerische Tätigkeiten hinaus.

Verantwortungsvoll zu handeln im Sinne der Menschen und einen Mehrwert für unsere Gesellschaft zu erzeugen ist seit jeher tief im Gründungsgedanken von Raiffeisen verankert. Nachhaltigkeit bildet dabei einen wesentlichen Baustein für unsere aktuelle und zukünftige Ausrichtung, nämlich in allen vier Dimensionen: Ökologie, Ökonomie, Soziales und Kultur. Nur im Gleichklang dieser vier Dimensionen kann es uns gelingen, einen langfristigen Beitrag für unseren regionalen Wirtschaftskreislauf zu leisten und gesellschaftlichen Nutzen über Generationen zu generieren.

Auf den folgenden Seiten stellen wir Ihnen exemplarisch Projekte vor, die diesen ganzheitlichen Nachhaltigkeitsansatz im Gründungsgedanken tragen und damit nicht nur einen bedeutenden Anker für die Wirtschaft, sondern vor allem für die Menschen im Salzkammergut darstellen.



Zukunftsorientiert.
Das multifunktionale Gebäude wurde in nachhaltiger Holzbauweise errichtet.

SALVIDA IST EIN ORT FÜR MEDIZIN, DIE GANZ- HEITLICH BETRACHTET.

UNTERNEHMENS BETEILIGUNG
DURCH RAIFFEISEN

Inspiziert von einem zukunftsorientierten Konzept mit exzellentem Service und erstklassiger Ausstattung entsteht in Kirchham derzeit das Gesundheitszentrum Salvida, das Ärzt:innen, medizinische Dienstleister:innen und vor allem Patient:innen in einem nachhaltig errichteten multifunktionalen Gebäude mit perfekter Infrastruktur ab Eröffnung im August 2022 das bestmögliche Umfeld zur Gesundheitsversorgung und -prävention bieten wird. Nicht nur als Finanzdienstleister, sondern auch als Partner und Mitgestalter begleitet Raiffeisen

Salzkammergut dieses Projekt rund um den Kirchhamer Allgemeinmediziner Dr. Dominik Bammer bereits seit der ersten Stunde. Seine Vision von der Gesundheitsversorgung der Zukunft – vor allem im ländlichen Raum – lässt mit Salvida einen Ort entstehen, wo der Mensch und seine Gesundheit im Mittelpunkt steht und Ärzt:innen und Therapeut:innen unterschiedlichster Fachrichtungen interdisziplinär und ganzheitlich zusammenarbeiten, um das optimale Gesundheitslevel ihrer Patient:innen zu erreichen.

EIN NEUER STADTKERN MACHT LAAKIRCHEN ZUR BEGEGNUNGS- ZONE.

INITIATIVE UND BEGLEITUNG:
RAIFFEISEN SALZKAMMERGUT



ANKER-
PROJEKT

Menschen verbindend.
Der neu gestaltete Stadtplatz
wird zur Begegnungszone.

Die Welt um uns verändert sich, und damit sind auch die Städte in unserer Region mit den vielfältigen Ansprüchen einer Gesellschaft im Wandel konfrontiert. Um diesen Entwicklungen zukunftsorientiert zu begegnen, den Stadtkern zu beleben und für Menschen aus allen Ortsteilen neue Begegnungsformen zu ermöglichen, hat Laakirchen ein gemeinschaftliches Projekt mit Akteur:innen aus Wirtschaft, Politik und Verwaltung sowie Bürger:innen ins Leben gerufen. Dabei soll neben zielorientiertem Leerstandsmanagement vor allem auf Verkehrsberuhigung der Innenstadt und die Aufwertung bestehender Gebäude gesetzt werden.

Neue Veranstaltungsflächen und Freizeitangebote werden erstmals barrierefreie Begegnungszonen im Stadtkern schaffen und die Aufenthaltsqualität für alle Generationen erhöhen. Für Raiffeisen in unserer Rolle als Initiator, Berater und Begleiter des Projektes ist ein attraktives Zentrum in der Region, in dem Bestehendes neu genutzt wird und Dinge verbunden werden, die bisher noch nicht miteinander verknüpft waren, die höchste Form der Nachhaltigkeit und erfordert jene disziplinenübergreifende Kreativität sowie Zusammenarbeit von verschiedensten Bereichen, die wir als Bank gerne unterstützen.



ANKER-
PROJEKT

Inspierend.
Flexible Arbeitsplätze mit
Kolleg:innen-Ambiente schaffen ein
produktives Umfeld.

**OUT OF HOME
OFFICE –
COWORK IST
MEHR ALS NUR
EIN GETEILTES
BÜRO.**

JUNGUNTERNEHMER:INNEN
STARTEN MIT RAIFFEISEN
SALZKAMMERGUT

Die Grundidee von Raiffeisen: Kostengünstige Arbeitsplätze für Gründer:innen und Einzelunternehmer:innen in der Region schaffen. Entstanden ist aus diesem genossenschaftlichen Leitgedanken noch viel mehr. Ein Ort, an dem sich Menschen und Ideen verbinden, inspirieren, austauschen und Neues erschaffen mit modernster Infrastruktur und einer Community für Innovations-treiber:innen und Ideenentwickler:innen. Das alles bietet das cowork seinen mittlerweile mehr als 20 Mitgliedern, die in unterschiedlichsten Branchen tätig sind, sich dennoch auf Augenhöhe begegnen und die Synergieeffekte und Kooperationsmög-

lichkeiten der Coworking-Plattform perfekt nutzen. Dank einzigartiger Architektur wurde im 1. Obergeschoß des haus salzkammergut eine Arbeitsumgebung mit Blick auf den Traunsee geschaffen, die weit über die übliche Büroinfrastruktur hinausgeht und den Anspruch hat, das Bedürfnis der New-Work-Generation nach Freiheit, Inspiration und Selbstbestimmung zu erfüllen. Ein Netzwerk von Expert:innen und Investor:innen rund um Raiffeisen Salzkammergut unterstützt mit Business-Know-how, begleitet Innovationsprozesse und bietet frischen Ideen, Leidenschaft und Mut den optimalen Nährboden zum Wachsen.

SOZIALES ENGAGEMENT IST KEIN SPRINT, SONDERN EIN MARATHON.

RAIFFEISEN SALZKAMMERGUT ALS FÖRDERER UND
VERLÄSSLICHER PARTNER IN DER REGION



Pandemie, Krieg in der Ukraine, steigende Lebenshaltungskosten, die Existenzen armutsgefährdeter Menschen bedrohen. Die vergangenen Monate haben gezeigt, dass Hilfsbereitschaft, Menschlichkeit und Zusammenhalt in Krisenzeiten die tragenden Säulen unserer Gesellschaft sind. Soziale Nachhaltigkeit hat für uns als Regionalbank mit starkem Bezug zu unseren Kund:innen seit jeher einen großen Stellenwert – trotzdem sehen wir uns in der Verantwortung, einen Beitrag zu leisten, der über dieses Engagement hinausgeht. Der Beitrag

des Roten Kreuz zur ländlichen Versorgung ist für uns ein Vorzeigemodell in Sachen soziale Nachhaltigkeit. Aus diesem Grund sind wir seit Jahren Unterstützer und Partner dieser Organisation, die nicht nur in den letzten Wochen und Monaten unter schwierigsten Bedingungen alles Menschenmögliche in Bewegung setzt, um dort Hilfe zu leisten, wo sie am dringendsten benötigt wird, sondern auch bereits seit Generationen die Verantwortung für die Rettung von Menschenleben trägt.

NACHHALTIG WIRTSCHAFTEN.

Das Wirtschaftsjahr 2021 wird uns wohl noch lange als Krisenjahr in Erinnerung bleiben, in dem Einschränkungen im gesellschaftlichen Leben und Rohstoffknappheit Branchen wie Tourismus, Gastronomie, Handel, aber auch die Industrie besonders stark beeinflusst haben.

Trotz mancher Unsicherheiten fassten viele Unternehmen auch wieder Mut, Zukunftsinvestitionen zu tätigen, wodurch die Wirtschaft in vielen Bereichen wieder Fahrt aufnehmen konnte. Gerade unter diesen herausfordernden Rahmenbedingungen haben wir uns einmal mehr als stabiler und vertrauensvoller Partner unserer Kund:innen erwiesen und konnten ein sehr gutes operatives Ergebnis erzielen.

Insbesondere der deutliche Anstieg des Gesamtmittelaufkommens auf 1,875 Mrd. (+10,9%) und die Erhöhung der Finanzierungsleistung um 18,9% auf 1,108 Mrd. zeigen zusätzlich zur erfolgreichen Ertrags- und Vermögenslage ein sehr positives Bild. Auch die Eigenkapital- und die Eigenmittelquote liegen mit 13,4% bzw. 21,15% weiterhin auf einem sehr hohen Niveau und damit deutlich über den gesetzlichen Erfordernissen. Die Bilanzsumme von Raiffeisen Salzkammergut, die per 31. Dezember 2021 bei 1.451 Mrd. lag, ist gegenüber dem Vorjahr um 9,1% angestiegen.

Auf der folgenden Seite finden Sie eine Zusammenfassung und Gegenüberstellung der vergangenen drei Geschäftsjahre.



ABSCHLUSS**2019**

Bilanzsumme	in TEUR	1.191.603
Einlagen (Kundenverbindlichkeiten)		983.723
Finanzierungen (Kundenforderungen)		730.695
Hartes Kernkapital (CET1, konsolidiert)		165.125
Betriebsergebnis		14.100
Jahresüberschuss vor Steuern		6.761*

* inkl. 8,5 Mio. Euro Sonderbewertung gem. § 57(1) BWG (COVID-19)

ABSCHLUSS**2020**

Bilanzsumme	in TEUR	1.330.300
Einlagen (Kundenverbindlichkeiten)		1.098.034
Finanzierungen (Kundenforderungen)		795.284
Hartes Kernkapital (CET1, konsolidiert)		170.199
Betriebsergebnis		11.951
Jahresüberschuss vor Steuern		12.135

ABSCHLUSS**2021**

Bilanzsumme	in TEUR	1.451.719
Einlagen (Kundenverbindlichkeiten)		1.188.741
Finanzierungen (Kundenforderungen)		957.874
Hartes Kernkapital (CET1, konsolidiert)		180.188
Betriebsergebnis		16.600
Jahresüberschuss vor Steuern		17.850

