

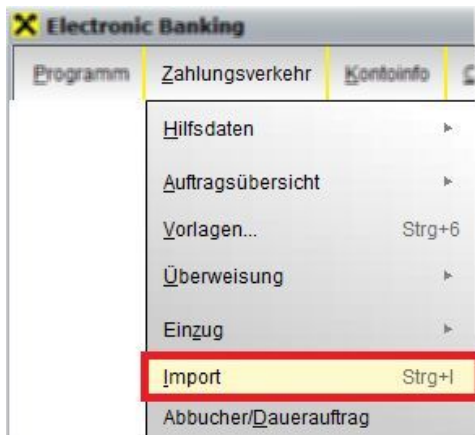
## Import von Datenträgern



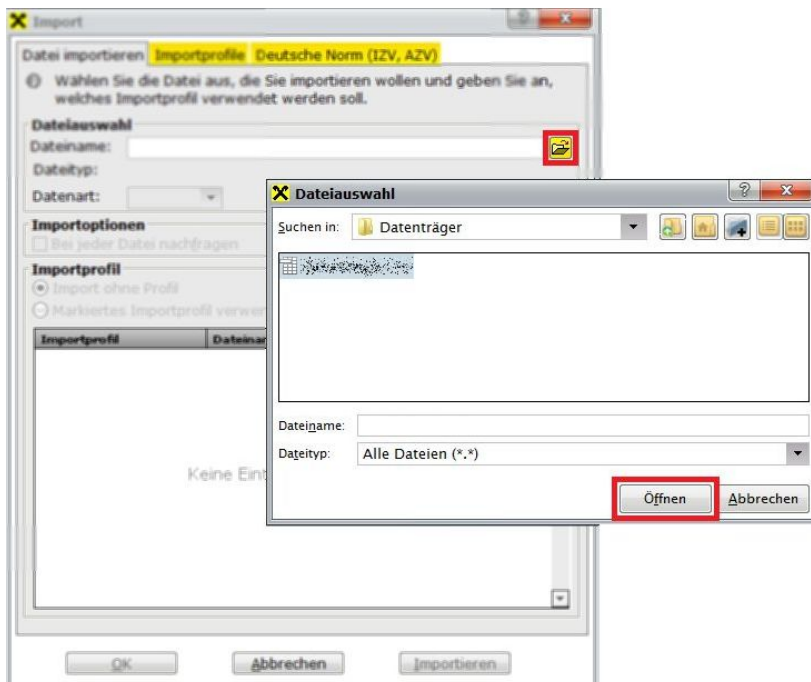
## ELBA-business 5.7.0

# Import

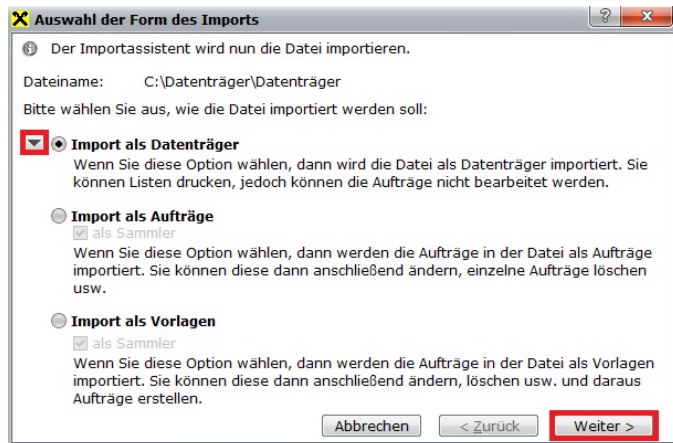
Unter << **Zahlungsverkehr** >> << **Import** >> kann der Bediener Datenträger auswählen, um diese ins ELBA-business zu importieren.



Durch Anwahl des „Ordner durchsuchen“-Symbols können Sie den Ablagepfad und die zu importierende Datei auswählen.



Drei Möglichkeiten des Imports stehen nach Anklicken des << **Importieren** >> -Buttons zur Auswahl:



- **Import als Datenträger**
- **Import als Aufträge**
- **Import als Vorlagen**

|             |   |
|-------------|---|
| <b>Info</b> | Wird bei einem Datenträger ein fehlendes Segment (z.B: fehlender Auftraggeber,...) erkannt, so können Sie durch Wählen der Option: << <b>Import als Aufträge</b> >> eventuell den Fehler (welcher durch eine fehlende Befüllung des Datenträgers durch Ihre Buchhaltungssoftware erzeugt wird) korrigieren. |
|-------------|---|

Nachdem der Import erfolgreich durchgeführt wurde finden Sie die Aufträge unter:  
<< **Zahlungsverkehr** >> << **Auftragsübersicht** >> << **Aufträge unterschreiben** >>  
Sofern Sie als Import-Option << **Import als Aufträge** >> ausgewählt haben, können Sie diese Aufträge jetzt durch einen Doppelklick bearbeiten.

Importierte Datenträger erkennen Sie auch am << **DT** >> -Symbol.  
Diese können im ELBA nur gelöscht, nicht jedoch angepasst werden.

|    | Datum      | Zahlungsempfänger/-pfl... | Auftraggeber-Konto | Verwendungszweck  | Betrag   |
|----|------------|---------------------------|--------------------|-------------------|----------|
| DT | 08.05.2012 |                           |                    | EUR Sammelauftrag | 1,00 EUR |